



BRÜGGEMANN

Effizienzhaus

WALDSTADT QUARTIER ISELOHN

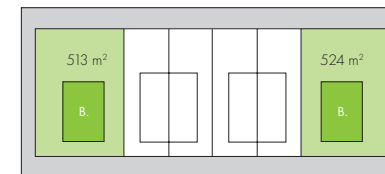
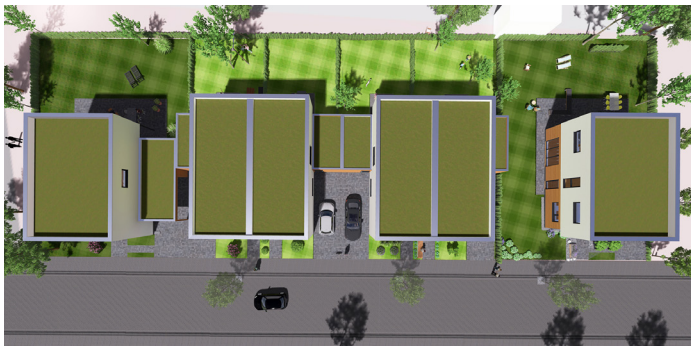
EINFAMILIENHAUS

HAUSTYP B.





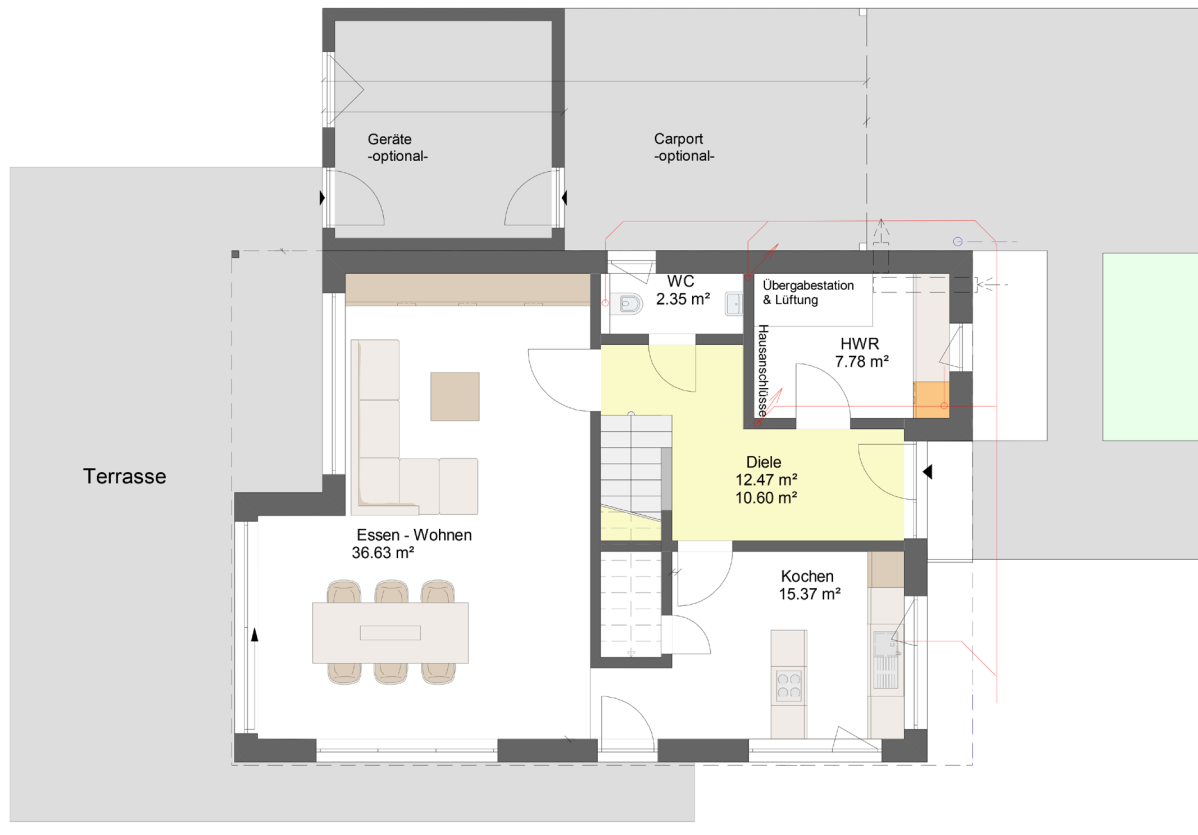
EINFAMILIENHAUS – HAUSTYP B. WALDSTADT QUARTIER ISERLOHN



HAUSTYP	B.
GRUNDSTÜCKE	1 513 m ² 2 524 m ²
GRUNDSTÜCKSLAGE	Wohnstadt Quartier Iserlohn Max-Planck-Straße
WOHNFLÄCHE	152 m ²
ENERGIESTANDARD	Effizienzhaus 40
FASSADE	Putz mit Elementen aus Holz
PLANUNG & AUSFÜHRUNG	BRÜGGEMANN Effizienzhaus GmbH
ANFRAGEN	STADTprojekt Iserlohn



EINFAMILIENHAUS – HAUSTYP B.
WALDSTADT QUARTIER ISERLOHN



GRUNDRISS ERDGESCHOSS

WOHNFLÄCHE GESAMT 152 m²

ERDGESCHOSS 73 m²

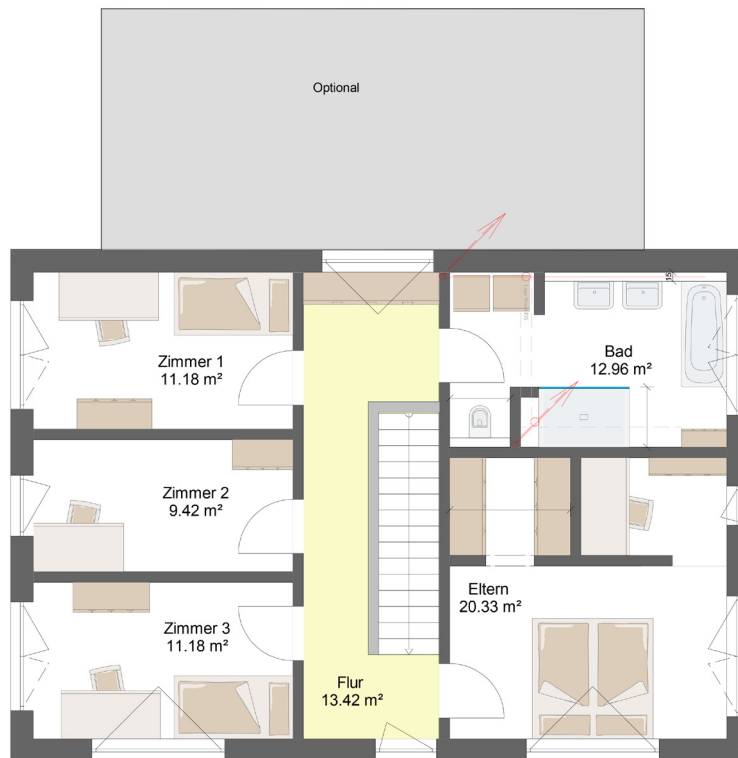
Diele: 12,47 m²
WC: 2,35 m²
HWR: 7,78 m²
Kochen: 15,37 m²
Essen-Wohnen: 36,63 m²

OPTIONAL

Carport mit Gerätehaus
Photovoltaikanlage



EINFAMILIENHAUS – HAUSTYP B.
WALDSTADT QUARTIER ISERLOHN



GRUNDRISS OBERGESCHOSS

WOHNFLÄCHE GESAMT 152 m²

OBERGESCHOSS 79 m²

Bad: 12,69 m²

Eltern: 20,33 m²

Flur: 13,42 m²

Zimmer 1: 11,18 m²

Zimmer 2: 9,42 m²

Zimmer 3: 11,18 m²



EINFAMILIENHAUS – HAUSTYP B. WALDSTADT QUARTIER ISERLOHN

Grundlage aller Leistungen ist die beiliegende Baubeschreibung mit Stand vom 15.02.2024 sowie das Angebot für das Carport mit Geräteraum.

Mit einer PV-Anlage inkl. Batteriespeicher würde das Einfamilienhaus vermutlich den EH 40 Standard für die KfW-Förderung Programm 297 oder 300 ohne QNG erfüllen.

Photovoltaikanlage

- PV-Anlage mit ca. 10,20 kWp Generatorleistung, inkl. Batteriespeicher, liefern und montieren, bestehend aus:
- 24 PV-Module „JA Solar 425 Wp Monokristallin“ o.glw.
 - 1 Wechselrichter „Huawei Sun2000-8KTL“ o.glw.
 - 1 Speichersystem „Luna2000 5 kWh“ o.glw.
 - Unterkonstruktion für Flachdach
 - Anschluss der PV-Anlage wechselstromseitig nach DIN 4105 und TAB des EVU
 - Abwicklung mit dem ansässigen EVU
 - Inbetriebnahme

WOHNFLÄCHE GESAMT

152 m²
Haustechnik mit Wärmepumpe,
Fußbodenheizung und Wohnraumlüftung

SCHLÜSSELFERTIG

455.100,00 € [inkl. 19% MWSt.]

- Ohne Grundstück
- Ohne Carport mit Geräteraum
- Ohne PV-Anlage
- Ohne Bodenbeläge, Tapezier- und Malerarbeiten
- Ohne Außenanlagen

CARPORT/GERÄTERAUM

32.250,00 € [inkl. 19% MWSt.]

- Ohne Pflasterarbeiten
- Ohne Außenanlagen

PHOTOVOLTAIKANLAGE

17.416,75 € [ohne MWSt.]

Bei Einsatz einer PV-Anlage kann auf das Gründach verzichtet werden.
Minderpreis = 4.926,60 € [inkl. 19% MWSt.]

Der Haustyp B. kann gerne nach Absprache in unserem Baugebiet Landwehrviertel in Osnabrück besichtigt werden.



BRÜGGEMANN
Effizienzhaus

WALDSTADT QUATRIER ISERLOHN

EINFAMILIENHAUS

HAUSTYP B.

ANSPRECHPARTNER

Herr Bernd Vierhaus | Telefon: +49 5973 9440 - 54 | b.vierhaus@brueggemann-effizienzhaus.de

© BRÜGGEMANN Effizienzhaus GmbH

Erlenstraße 1 | 48485 Neuenkirchen | Telefon 05973 9440 - 0 | info@brueggemann-effizienzhaus.de

www.brueggemann-effizienzhaus.de

Baubeschreibung für ein Einfamilienhaus:

Allgemeines

Die Bau- und Leistungsbeschreibung ist Bestandteil des Werkvertrages und alle in dieser Bau- und Leistungsbeschreibung angegebenen Preise verstehen sich inkl. der gesetzlichen 19% MwSt.

Die Bauausführung erfolgt in Holztafelbauweise nach den allgemeinen Regeln der Technik und den geltenden DIN-Vorschriften gemäß der nachfolgenden Baubeschreibung.

Grundlage ist die Entwurfsplanung der Brüggemann Effizienzhaus GmbH vom November 2023 in der Variante 1 mit 152 m² Wohnfläche.

1. Nebenkosten

Ingenieurleistungen, im Leistungsumfang enthalten ist:
die Architektenleistungen mit Bauantragsplanung,
die Entwässerungsplanung,
die statische Berechnung,
der Wärmeschutznachweis nach dem GEG mit Energieausweis,
die Werk- und Konstruktionsplanung,
die Luftdichtigkeitsuntersuchung, protokolliert durch einen „Blower-Door-Test“,
die Vermessungsarbeiten für die Bodenplatte bestehend aus Höhenaufnahme und Feinabsteckung.

Die Baugenehmigungsgebühren, der amtliche Lageplan sowie die Gebäudeeinmessung für das Katasteramt sind nicht Bestandteil des Leistungsumfanges. Alle Kosten hierfür trägt der Käufer.

Die für eine eventuelle KfW-Förderung erforderlichen Nachweise und die qualifizierte Baubegleitung durch einen anerkannten Sachverständigen sind nicht im Preis enthalten. Der Sachverständige ist für das Bauvorhaben wirtschaftlich unabhängig zu beauftragen.

Die Baustelle muss einwandfrei mit Transportfahrzeugen und Autokran bis 40 t befahrbar sein.

Es liegt noch kein Baugrundgutachten vor. Das Baugrundrisiko verbleibt beim Auftraggeber.

2. Erd-, Entwässerungs- und Betonarbeiten

Die Fundamentplatte gehört zum Leistungsumfang. Die Gründung und Ausführung der Fundamentplatte erfolgt nach der Genehmigungsplanung gem. den statischen Vorgaben. Der Bauherr hat bei der späteren Geländeregulierung durch den Garten- Landschaftsbauer zu beachten, dass sich kein aufstauendes Sickerwasser am Sockel bilden kann (Gefälle weg vom Haus, Kiesbett und wenn notwendig Drainageverlegung z.B. bei bindigen Böden, Hanglage, usw.).

2.1 Baustelleneinrichtung

Abstecken und Auswinkeln des Baukörpers mit Setzen der Winkelböcke, Einmessen und Aufstellen des Schnurgerüsts.

Alle zur Erbringung der Leistung erforderlichen Baumaschinen, Materialaufzüge, Transportkosten, Containerkosten usw.

Mobile Bautoilette liefern und für die Dauer der Bauzeit vorhalten, einschl. 14-tägiger Reinigung.

Baustromzählerkasten liefern und für die Dauer der Bauzeit vorhalten.

2.2 Erdarbeiten

Ein Oberbodenabtrag bis 30 cm und ein Füllbodeneinbau bis 20 cm sind im Leistungsumfang enthalten. Nach Abschieben des Mutter-/Oberbodens wird geeigneter Füllboden (Boden ohne organische Bestandteile, Füllkiese/Füllsande) unterhalb der Bodenplatte vom Wohnhaus eingebaut und lagenweise verdichtet.

Nach dem Füllbodeneinbau werden die umlaufenden Streifenfundamente für das Wohnhaus ausgehoben. Die gesamten anfallenden Erdstoffmassen werden einseitig, mindestens 5 m von der Grundplatte entfernt abgesetzt, so dass der Montageablauf des Hauses ungehindert durchgeführt werden kann.

2.3 Schmutzwasserentwässerung und Hausanschlussleitungen

Bevor die Bodenplatte gefertigt wird, werden die Schmutzwassergrundleitungen verlegt. Die Schmutzwasserleitungen werden bis 50 cm aus dem Gebäude herausgelegt.

Für Trinkwasser, Strom und Telefon wird der Einbau einer bauseits gelieferten Mehrspartenhauseinführung vorgesehen.

2.4 Betonarbeiten

Die Streifenfundamente werden in ca. 80 cm Tiefe gegründet. Die Bodenplatte wird in Beton C25/30, d = 20 cm, mit konstruktiver Bewehrung gemäß statischen Erfordernissen hergestellt. Es wird ein Fundamenterder nach den gültigen VDE-Vorschriften eingebaut. Änderungen der Ausführung aufgrund der örtlichen Bodenverhältnisse sind gesondert zwischen der Firma Brüggemann Effizienzhaus und dem Auftraggeber zu vereinbaren und zu vergüten.

Die Bodenplatte erhält unterseitig gegen das Erdreich eine Wärmedämmung aus extrudiertem Hartschaum d = 120 mm WLG 040.

Auch die Streifenfundamente werden gegen das Erdreich mit einer Wärmedämmung aus extrudiertem Hartschaum d = 60 mm WLG 040 versehen. Abdichtung der Bodenplatte gegen nachstoßende Restfeuchtigkeit mit einer Bitumenbahn, 1-lagig, liefern und fachgerecht verlegen und verkleben.

2.5 Schmutz- und Regenwasserentwässerung und Kanalanschluss

Verlegung der Schmutz- und Regenwasserleitungen außerhalb des Gebäudeumfanges einschl. Anschluss an die auf dem Grundstück vorhandenen Revisionsschächte oder Kanalanschlüsse und Dichtheitsprüfung.

3. Holzbau-, Fassaden- und Innenausbauarbeiten Wohnhaus

Wand-, Decken- und Dachelemente werden nach den neuesten Techniken hergestellt. Die jeweils gültigen Landesbauordnungen und DIN-Bestimmungen sind ohne Einschränkung eingehalten und zum größten Teil erheblich verbessert. Der Wand- und Dachaufbau sichert einen hochwertigen Vollwärmeschutz.

Außenwände

von innen nach außen bestehend aus:

- 12,5 mm Gipskartonplatte, tapezierfertig verspachtelt
- 15 mm OSB-Holzwerkstoffplatte, luftdicht verklebt
- 260 mm Tragkonstruktion aus Konstruktionsholz C24
- 260 mm Zellulosedämmung WLG 039 im Gefach
- 80 mm Sto-Holzfaserdämmplatte WLG 042

mit Putzfassade

- Putzbeschichtung mit Sto-Siliconharzputzsystem als Kratzputzstruktur mit ca. 2 mm Körnung inkl. Farbtonung im Farbton Standard weiß inkl. Armierung, Anschlussprofile und Leibungen inkl. Abdichtung im Sockelbereich

Außenwände

von innen nach außen bestehend aus:

- 12,5 mm Gipskartonplatte, tapezierfertig verspachtelt
- 15 mm OSB-Holzwerkstoffplatte, luftdicht verklebt
- 260 mm Tragkonstruktion aus Konstruktionsholz C24
- 260 mm Zellulosedämmung WLG 039 im Gefach
- 35 mm Holzfaserdämmplatte WLG 046
- Fassadenschutzbahn Solitex Fronta WA

mit Holzfassade

- 30 mm Traglattung aus Nadelholz Fichte S10
- 22 mm Holzfassade als waagerechte geschlossene Holzschalung mit Hoya-Holz im Profil LUND 22 x 145 mm Douglasie, Sichtseite gesägt inkl. einem Jotun-Lasuranstrich im Farbton 935 inkl. Lüftungsprofile, Anschlussprofile und Leibungen inkl. Abdichtung im Sockelbereich

Außenwände einschl. Herstellen aller Fenster- und Türöffnungen, luft- und winddichter Einbau von bis zu 40 Stück Gerätedosen und Öffnungen für Kabel- und Rohrdurchführungen sowie den feuchte- und winddichten Anschluss und Quellschichtverstrich zur Bodenplatte.

Innenwände

bestehend aus:

- 12,5 mm Gipskartonplatte, tapezierfertig verspachtelt
- 15 mm OSB-Holzwerkstoffplatte
- 120 mm Tragkonstruktion aus Konstruktionsholz C24
- 80 mm Steinwolle Trennwandplatte im Gefach
- 15 mm OSB-Holzwerkstoffplatte
- 12,5 mm Gipskartonplatte, tapezierfertig verspachtelt

Innenwände einschl. Herstellen aller Türöffnungen und Öffnungen für Kabel- und Rohrdurchführungen sowie den Quellschichtverstrich zur Bodenplatte.

Durch den gewählten Aufbau unserer Wände können Sie selbst schwere Küchenschränke durch einfaches Verschrauben ohne zu dübeln an der Wand befestigen.

Vorsatzschalen

für Sanitärinstallationen in WC und Bad bestehend aus:

- Tragkonstruktion aus Metallständerwerk
- 50 mm Steinwolle Trennwandplatte im Gefach
- 12,5 mm Gipskartonplatte, 1.Lage, nicht verspachtelt
- 12,5 mm Gipskartonplatte, tapezierfertig verspachtelt

Innenfensterbänke

als Steinfensterbänke, Helopal Classic, Oberfläche weiß 95m. Eingangstüren, bodentiefe Fenster und Fenster in WC und Bad erhalten keine Innenfensterbank.

Erdgeschossdecke

als Holzbalkendecke bestehend aus:

- Estrichaufbau siehe 7. Estricharbeiten
- 22 mm OSB-Holzwerkstoffplatte auf den Holzbalken
- 240 mm Tragkonstruktion aus Konstruktionsholz C24
- 120 mm Steinwollendämmung als Hohlraumdämmung
- Rieselschutzfolie, Stöße verklebt
- 24 mm Traglattung für Gipskarton
- 12,5 mm Gipskartonplatte, tapezierfertig verspachtelt

Erdgeschossdecke im Bereich über dem Eingang und über der Terrasse bestehend aus:

- Estrichaufbau siehe 7. Estricharbeiten
- 22 mm OSB-Holzwerkstoffplatte auf den Holzbalken
- 240 mm Tragkonstruktion aus Konstruktionsholz C24
- 240 mm Steinwolle­dämmung WLG 040 im Gefach
- Intello-Dampfbremsfolie, luftdicht verklebt
- 40 mm Sto-Holzfaserdämmplatte WLG 044
- Putzbeschichtung mit Sto-Siliconharzputzsystem als Kratzputzstruktur mit ca. 2 mm Körnung inkl. Farb­tönung im Farbton Standard weiß inkl. Armierung, Anschlussprofile und Leibungen inkl. Abdichtung im Sockelbereich

Flachdachdecke

über dem Obergeschoss von innen nach außen bestehend aus:

- 12,5 mm Gipskartonplatte, tapezierfertig verspachtelt
- 24 mm Traglattung für Gipskarton
- 24 mm Konterlattung als Foliensicherung
- Intello-Dampfbremsfolie, luftdicht verklebt
- 240 mm Tragkonstruktion aus Konstruktionsholz C24
- 240 mm Zellulosedämmung WLG 039 im Gefach
- 22 mm OSB-Holzwerkstoffplatte auf den Holzbalken
- Dacheindeckung siehe 4. Dachdeckerarbeiten

Decken einschl. Herstellen der Öffnung für die Treppe sowie aller Öffnungen für Heizung-, Lüftung- und Sanitärinstallationen.

Deckenträger und Unterzüge werden gemäß den statischen Vorgaben als Brettschichtholzträger oder Stahlträger ausgeführt.

4. Dachdecker- und Klempnerarbeiten

Flachdach

das Flachdach erhält eine EPS-Gefälledämmung, mit mind. 130 mm Dämmstärke WLG 040 und eine Dachabdichtung mit einer wurzelfesten Kunststoffdachbahn „Bauder Thermofol“ o.glw.

Die Dachentwässerung erfolgt über einen Ablauf direkt in ein rundes Fallrohr aus Zink, vorbewittert, in den erforderlichen Nennweiten.

Die Flachdachattika erhält umlaufend Abdeckbleche aus Zink, vorbewittert, in den erforderlichen Nennweiten.

Ein Dachdurchgang für die Montage einer Photovoltaikanlage wird vorbereitet.

Das Flachdach erhält auf ca. 60% der Dachfläche eine Dachbegrünung, bestehend aus:

- Schutz- und Speichervlies
- Dränageschicht mit Filtervlies
- Extensiv-Einschichtsubstrat (ca. 60 mm)
- Nassansaat mit Sedum-Kräuter-Gräser

5. Fenster und Eingangstür

Wie schon bei der oben beschriebenen Hauskonstruktion setzen wir auch bei den Fensterelementen hohe Qualitätsmaßstäbe an. Auch diese Bauteile sollen wertbeständig sein und zudem optische Akzente setzen.

Fenster	als Kunststofffenster Farbe innen: Profil weiß Farbe außen: Folie anthrazitgrau Verglasung: 3-fach Isolierglas mit $U_G \leq 0,70 \text{ W}/(\text{m}^2\text{K})$ Fenstergriffe: Basic weiß Die Fenster erhalten eine Einbruchhemmung der Stufe SL3 mit bis zu 8 Pilzzapfen je nach Fensterflügelgröße.
Rollladen	als nicht sichtbare, wärme gedämmte Aufsatzkästen, komplett mit Rollladenpanzer, Führungsschienen und Motorantrieb als Einzelsteuerung. Farbton Führungsleisten: anthrazitgrau Farbton Rollladenpanzer: lichtgrau
Raffstore	als nicht sichtbare Vorbauelemente, komplett mit Lamellenbehang, Führungsschienen und Motorantrieb als Einzelsteuerung. Farbton Führungsleisten: anthrazitgrau Farbton Lamellenbehang: lichtgrau
Hauseingangstür	als Aluminium-Haustür Exclusiv AGE 1111 Farbe innen: verkehrsweiß Farbe außen: anthrazitgrau Türfüllung: glatt mit einem Lichtausschnitt Seitenteil: Festverglast Verglasung: 3-fach Isolierglas mit $U_G \leq 0,70 \text{ W}/(\text{m}^2\text{K})$ mit Innendrücker L-Form in Edelstahl mit Stangengriff 950 mm in Edelstahl mit 5-fach Verriegelung mit Basis-Profilzylinder

Eingangstür und Fenster

Hauseingang

1 Hauseingangstür 1610 x 2200 mm
2-teilig, 1x Dreh nach innen, 1x Fest

Kochen

2 Fenster 2200 x 900 mm mit Rollladen
2-teilig, 1x Drehkipp, 1x Fest

Kochen

1 Fenster 1010 x 2200 mm mit Rollladen
1-teilig, 1x Drehkipp

Essen-Wohnen

1 Fenster 3000 x 2200 mm mit Raffstore
3-teilig, 3x Fest

Essen-Wohnen

1 Hebe-Schiebe-Tür 3500 x 2200 mm mit Raffstore
2-teilig, 1x Hebe-Schiebe-Tür, 1x Fest

Essen-Wohnen

1 Fenster 3000 x 1500 mm mit Raffstore
1-teilig, 1x Fest

WC und HWR

2 Fenster 800 x 800 mm
1-teilig, 1x Drehkipp

Eltern/Arbeiten

1 Fenster 650 x 1300 mm mit Rollladen
1-teilig, 1x Drehkipp

Eltern und Zimmer 3

2 Fenster 2200 x 800 mm mit Rollladen
1-teilig, 1x Kipp

Eltern und Badezimmer

2 Fenster 2000 x 1300 mm mit Rollladen
2-teilig, 1x Drehkipp, 1x Drehstulp

Flur und Zimmer 2

2 Fenster 1010 x 2200 mm mit Rollladen
2-teilig, 1x Drehkipp, 1x Fest mit VSG

Zimmer 1+3

2 Fenster 1800 x 2200 mm mit Rollladen
4-teilig, 1x Drehkipp, 1x Drehstulp, 2x Fest mit VSG

Flur

1 Fenster 1850 x 800 mm
1-teilig, 1x Kipp

Einstellarbeiten

Die Haustür, Fenster, Rollladen und Raffstore werden nochmals vor dem Einzug auf ihre Funktionsfähigkeit geprüft und eingestellt. Weitere Einstellarbeiten sind nicht vorgesehen und können gegebenenfalls als kostenpflichtige Wartungsarbeiten beauftragt werden.

Außenfensterbänke aus Aluminium im Farbton anthrazitgrau mit Anti-Dröhn-Unterlage.
Eingangstüren und bodentiefe Terrassenfenster im Erdgeschoss werden im Sockelbereich eingedichtet und erhalten anstelle einer Fensterbank ein Schutzblech aus Aluminium EV1.

6. Innentüren und Treppe

Die Innentüren bestimmen wesentlich die Wohnatmosphäre. Wir bauen standardmäßig Markentüren und Türzargen mit umlaufender Dichtung ein.

Innentüren mit Rundkante und Röhrenspaneinlage, einschl. Türzarge mit Bekleidung und einem Türdrücker aus Edelstahl.
Türblatt und Zarge: Lebo Lit
Oberfläche: Laminat weiß 9010
Bänder/Schließblech: silber
BB-Schloß mit 1 Schlüssel
Drückergarnitur L-Form
Montage der Türzargen mit 2K-Montageschaum
Abm.: 610/735/860 x 2110 mm
Anzahl: 10 Stück

Die Innentüren zu WC und Badezimmer erhalten eine WC-Garnitur mit einem WC-Schloß
Anzahl: 2 Stück

Die Treppenanlage ist von hoher handwerklicher Qualität und besteht aus einer massiven Holzwangentreppe mit eingestemmtten Massivholzstufen aus Buche.

Geschosstreppe vom Erd- zum Obergeschoss als Holzwangentreppe mit einem Wandhandlauf liefern und montieren, bestehend aus:

- Eingestemmte Holzwangentreppe Modell "Trend", gerade, Treppenbreite max. 100 cm, max. 17 Steigungen, geschlossene Ausführung mit Setzstufen
- Handlauf H0, 80x40 mm, Kanten gerundet, mit Rundholz-Wandkonsolen befestigt
- Holzart Rotkernbuche parkettverleimt, alle Holzteile seidenmatt versiegelt

Wandabdeckung Holzabdeckung auf den Treppenbrüstungswänden liefern und montieren, bestehend aus:

- massive Wandabdeckung ca. 17 mm stark und ca. 195 mm breit
- Holzart Rotkernbuche parkettverleimt, alle Holzteile seidenmatt versiegelt

7. Estrich- und Fliesenarbeiten

Estrich

Schwimmender Zementestrich CT-C25-F4 mit Wärme- und Trittschalldämmung entsprechend den Vorgaben vom Wärmeschutznachweis, mit Randdämmstreifen und Glasfaserarmierung.

Estrichaufbau im Erdgeschoss

- 60 mm EPS-Dämmung WLG 035
- 60 mm EPS-Dämmung WLG 045
- 65 mm Heiz-Zementestrich

Estrichaufbau im Obergeschoss

- 70 mm EPS-Dämmung WLG 040
- 30 mm EPS-Dämmung WLG 045
- 65 mm Heiz-Zementestrich

Wandfliesen

WC und Bad werden umlaufend ca. 125 cm hoch gefliest, im Duschenbereich ca. 215 cm hoch.

Die Fliesen werden im Dünnbettverfahren auf vorhandene Gipskartonbeplankung waagrecht im Fugenschnitt verlegt.

Fliesengrößen: 20/25 bis 30/60 cm

Materialpreis: bis 40,00 €/m²

Bodenfliesen

Diele, WC, HWR und Kochen im Erdgeschoss sowie das Badezimmer im Obergeschoss erhalten keramische Bodenfliesen mit hoher Abriebfestigkeit.

Die Fliesen werden im Dünnbettverfahren auf vorhandenen Zementestrich im wilden Verband verlegt.

Fliesengrößen: 30/30 bis 30/60 cm

Materialpreis: bis 40,00 €/m²

Alle Fliesenarbeiten als Normalverlegung und grau verfugt, einschl. aller Nebenarbeiten wie Übergangsprofile, Grundierung, Versiegelungen, Edelstahl-Eckprofile und Sockelfliesen. Die Sockelfliesen werden aus den Bodenfliesen geschnitten.

8. Elektroinstallation

Elektroinstallation Komplett Installation ab dem Hausanschlusskasten im HWR nach DIN, VDE und den Vorgaben des Energieversorgers mit Zählerschrank, den erforderlichen Stromkreisen und Sicherheitsautomaten für ein Einfamilienhaus.

Die Anzahl der Elektroinstallationsmaterialien entspricht mindestens der DIN 18015 (2) bzw. dem HEA-Wert 1. Die Kosten der Zählermontage sind im Leistungsumfang enthalten.

Der elektrische Anschluss der Wärmepumpe und Lüftungsanlage wurde mitberücksichtigt.

Die nach der geltenden LBO geforderten Rauchmelder sind Bestandteil der Leistungen. Es werden 6 Stück handelsübliche batteriebetriebene Rauchmeldesysteme eingebaut.

Schalterprogramm: Gira Standard 55 in reinweiß

Folgende Installationen sind vorgesehen:

Erdgeschoss

Eingang:

1 Klingelanlage mit Gong

1 Ausschaltung auf 1 Außenbrennstelle

Diele:

1 Kreuzschaltung mit 3 Schaltern auf 3 Brennstellen

2 Steckdosen

Treppe zum Obergeschoss:

1 Wechselschaltung auf 1 Brennstelle

WC:

1 Kontrollausschaltung auf 1 Brennstelle

1 Steckdose

HWR:

1 Ausschaltung auf 1 Brennstelle

4 Steckdosen

1 extra Steckdose für Waschmaschine

1 extra Steckdose für Trockner

Kochen:

1 Wechselschaltung auf 1 Brennstelle

1 Ausschaltung auf 1 Brennstelle

8 Steckdosen

1 extra Steckdose für Spülmaschine

1 extra Steckdose für Mikrowelle

1 E-Herdanschluss 380V/16A

Essen:

1 Ausschaltung auf 1 Brennstelle
4 Steckdosen

Wohnen:

1 Wechselschaltung auf 1 Brennstelle
1 Ausschaltung auf 1 Brennstelle
6 Steckdosen
1 Telefonanschluss
1 TV-Anschluss

Terrasse:

1 Ausschaltung auf 1 Außenbrennstelle
1 Kontrollausschaltung auf 1 Außensteckdose
1 Ausschaltung mit 15 m Erdkabel auf Rolle

Obergeschoss

Flur:

1 Kreuzschaltung mit 3 Schaltern auf 2 Brennstellen
1 Steckdose

Bad:

1 Kontrollausschaltung auf 1 Brennstelle
2 Ausschaltungen auf je 1 Brennstelle
2 Steckdosen
1 extra Steckdose für Waschmaschine
1 extra Steckdose für Trockner

Eltern/Arbeiten:

1 Ausschaltung auf 1 Brennstelle
2 Steckdosen
1 Telefonanschluss

Eltern/Ankleide:

1 Ausschaltung auf 1 Brennstelle

Eltern/Schlafen:

1 Wechselschaltung auf 1 Brennstelle
1 Ausschaltung auf 1 Brennstelle
5 Steckdosen
1 TV-Anschluss

Zimmer 1+2+3:

je 1 Ausschaltung auf 1 Brennstelle
je 5 Steckdosen
je 1 Telefonanschluss
je 1 TV-Anschluss

Sonstiges

Rollladen/Raffstore:

E-Anschlüsse der 12 Rollladen und 3 Raffstore einschl.
der Schalter dezentral an der Fensterleibung

Fußbodenheizung:

E-Anschlüsse der Verteiler und Raumthermostate

Vorbereitung PV-Anlage:

Leerrohr vom Abstellraum bis zum Flachdach

9. Heizungs- und Lüftungsinstallation

- Installation** Die Heizungs- und Lüftungsinstallation umfasst die komplette Installation der Lüftungs- und Heizungsleitungen ab dem Übergabepunkt vom Kompaktgerät THZ 5.5 eco im Heizungsraum.
Verlegung der Leitungen im Anschlussraum als "Auf-der-Wand bzw. Auf-der-Decke" Installation. Alle Heizungsrohre werden wärmegeklämt. Die Übergabe der schriftlichen Bedienungsanleitung erfolgt anlässlich der Einweisung in die Bedienung der Heizungsanlage durch den Installateur.
- Heizung und Lüftung** für die Heizung, die Warmwasserbereitung und die Wohnraumlüftung wird das Kompaktgerät von Tecalor THZ 5.5 eco eingebaut, bestehend aus:
einer Luft/Wasser-Wärmepumpe mit Abluft-Wärmerückgewinnung mit elektrischer Zusatzheizung mit Sommerkassette mit LVE-Lüftungsrohrnetz für Zu- und Abluft mit Zu-/Abluftventilen und Schalldämpfern mit integrierten Warmwasserspeicher 235 Liter mit Pumpenbaugruppe für den Heizkreis mit integrierter Bedieneinheit
Die Abluft- und Frischluftzufuhr erfolgt über die Außenwand mit zwei Lüftungsgittern ca. 490 x 490 mm.
Inbetriebnahme und Einstellung der installierten Anlage durch unseren Heizungsinstallateur. Durch Abschluss eines Wartungsvertrages verlängert sich die **Herstellergarantie auf 5 Jahre.**
- Wärmeverteilung** alle Wohnräume im Erd- und Obergeschoss erhalten eine Fußbodenheizung mit Verteilerschrank, elektrothermische Stellantriebe und Basis-auf-Putz-Raumthermostate. Die Festlegung der Wärmeverteilung erfolgt auf Grundlage der Heizlastberechnung.
- Lüftung** im Erd- und Obergeschoss über Zu- und Abluftventile. Die Festlegung der Zu- und Ablufträume sowie der Überströmbereiche erfolgt auf Grundlage der Lüftungsplanung.
Der elektrische Anschluss der installierten Anlagen ist in den Elektroinstallationsarbeiten enthalten.

10. Sanitärinstallation und Sanitäreinrichtungen

Sanitärinstallation Frischwasser- und Schmutzwasserinstallation nach den DIN-Vorschriften. Die Frischwasserzuleitungen sind einschl. Feinfilterstation ab dem Wasserzählerbügel im HWR enthalten.

Kalt- und Warmwasserverrohrung in Kunststoffrohr, Abwasser- und Entlüftungsleitungen in HT- bzw. KG-Rohr, mit den entsprechenden Verbindungsteilen. Alle Warmwasserrohre werden wärme gedämmt.

Sanitäreinbauten

- 1 Waschmaschinenanschluss als Kaltwasseranschluss und Abflusssiphon im HWR
- 1 Waschmaschinenanschluss als Kaltwasseranschluss und Abflusssiphon im Badezimmer
- 1 Küchenanschluss als Kalt- und Warmwasseranschluss mit Eckventil und Ablaufleitung für die Spüle sowie Geräte-Kombi-Eckventil für die Spülmaschine
- 1 Frostsichere Außenzapfstelle an der Außenwand

Sanitäreinrichtungen WC und Badezimmer sind mit Einrichtungsgegenständen aus Kristallporzellan im Farbton weiß ausgestattet, Armaturen verchromt.

Gäste-WC im Erdgeschoss:

Waschtisch

1 WT-Tragelement VIS für Trockenbau

1 Waschtisch Villeroy & Boch Empora 2.0
550x370 mm

1 Einhand-Waschtischbatterie Vigour clivia

Toilette

1 WC-Tragelement Duofix für Trockenbau

1 Abdeckplatte Sigma01 weiß für 2-Mengen-Spülung

1 Wand Tiefspül-WC Vigour derby ohne Spülrand,
sichtbare Befestigung, Ausladung ca. 540 mm

1 WC-Sitz in weiß mit Absenkautomatik

Bad:

Waschtische

- 2 WT-Tragelemente VIS für Trockenbau
- 2 Waschtische Villeroy & Boch Empora 2.0
600x470 mm
- 2 Einhand-Waschtischbatterien Vigour clivia

Toilette

- 1 WC-Tragelement Duofix für Trockenbau
- 1 Abdeckplatte Sigma01 weiß für 2-Mengen-Spülung
- 1 Wand Tiefspül-WC Vigour derby ohne Spülrand,
sichtbare Befestigung, Ausladung ca. 540 mm
- 1 WC-Sitz in weiß mit Absenkautomatik

Badewanne

- 1 Stahl-Badewanne weiß Vigour one Körperform
1700x750 mm mit Wannenträger
- 1 Einhand-aP-Badebatterie Vigour clivia
- 1 Wannenset Vigour individual 2.0 bestehend aus
Handbrause, Brauseschlauch und Wandhalter

Dusche

- 1 Stahl-Duschwanne weiß Kaldewei Superplan
1500x1000x43 mm mit Wannenträger
- 1 Einhand-aP-Thermostatbatterie, Vigour derby
- 1 Brausegarnitur Vigour derby bestehend aus
Handbrause, Brauseschlauch und Wandstange
- 1 Duschtrennung als Seitenwand Duka duo sola
1500x1950 mm alleinstehend,
Profile silber matt, ESG-Glas klar

Sonstiges

- A) Die Bauleitung, Bauüberwachung und Bauabnahme ist in den vorgenannten Gewerken enthalten.
- B) Verspachteln aller Gipskartonplatten nach der Qualitätsstufe Q2, einschl. Kantenschutz.
Bitte beachten Sie:
Risse an Wand- und Deckenanschlüssen sind bei einem Neubau auf Grund von Setzungen möglich und unterliegen keiner Gewährleistung.
- C) Tapezier-, Anstricharbeiten und Acrylversiegelungen der Wand- und Deckenflächen sind nicht im Angebot enthalten.
- D) PV-Anlage, Außenanlagen, Pflasterarbeiten, Küche und Mobiliar sind nicht im Angebot enthalten.
- E) Hausanschlusskosten für Wasser, Strom und Glasfaser sowie Anschluss- und Verbrauchskosten für Bauwasser und Baustrom sind nicht im Angebot enthalten.
- F) Eine Komplettreinigung ist nicht im Angebot enthalten. Jedoch wird das Gebäude besenrein verlassen. Bauschutt und sonstiger durch unsere Leistungen entstandener Unrat wird entfernt.
- G) Für die Montage, Dachdecker-, Klempner- und Fassadenarbeiten wird ein notwendiges Gerüst vorgesehen.
- H) Wir empfehlen aus Gründen der Luftdichtigkeit den Einbau einer Umluft-Abzugshaube in der Küche und einen Umluft-Trockner.
- I) Eine Haftpflicht-, Bauwesen- und Rohbaufeuerversicherung wird vom Bauherrn direkt mit der Versicherung seines Vertrauens abgeschlossen.

Ihr Einfamilienhaus als Schlüsselfertiges Energiesparwohnhaus:

€ 455.100,00

Der Wert der Leistung versteht sich **einschließlich sämtlicher in vorgenannter Baubeschreibung angegebenen Ausstattungen und Leistungen und beinhaltet die 19 % MwSt.**

Der Leistungsumfang, insbesondere im Hinblick auf die Ausstattung, ergibt sich aus der Bau- und Leistungsbeschreibung und den Ausführungsplänen der Werkplanung. Die Bauvorlage ist daher zweitrangig zu bewerten. Eventuelle Mehr- und Minderkosten werden - falls gewünscht - gesondert in einer Anlage zum Bauvertrag erfasst. Die beschriebene Bau- und Leistungsbeschreibung entspricht dem Stand der Technik und den allgemeinen Bestimmungen zum Zeitpunkt der Auftragserteilung. Mehrleistungen infolge von Änderungen werden nach vorheriger Klärung und Absprache dem Auftraggeber in Rechnung gestellt. Die zum Einbau kommenden Materialien, z. B. nichtdeckend gestrichene Hölzer, sind Naturerzeugnisse oder werden durch Verfahren hergestellt die evtl. Farbton-Struktur- sowie Oberflächenabweichungen mit sich bringen können. Produkt- und fertigungsbedingte Farbunterschiede gelten nicht als Mangel im Sinne der Gewährleistung.

Technische Änderungen bleiben vorbehalten, ebenso andere Änderungen, soweit diese keine Qualitätsminderung ergeben.

Neuenkirchen, 15.02.2024

BRÜGGEMANN Effizienzhaus GmbH

Ihr persönlicher Ansprechpartner: Bernd Vierhaus

E-Mail: b.vierhaus@brueggemann-effizienzhaus.de
Tel: 05973 – 9440 54

BRÜGGEMANN
Effizienzhaus GmbH
Erlenstraße 1
48485 Neuenkirchen

Telefon: +49 [0] 5973 9440-0
Telefax: +49 [0] 5973 9440-20
info@brueggemann-effizienzhaus.de
www.brueggemann-effizienzhaus.de

Gesellschaftsform
GmbH

Geschäftsführer
Tobias Brüggemann
Petra Röder

Steuernummer
311 | 5843 | 0312

USt-IdNr.
DE124388547

Register Gericht
Steinfurt | HRB 3869

Bankverbindung

Commerzbank Aachen
IBAN: DE67 3904 0013 0122 0052 00
BIC: COBADEFFXXX



BRÜGGEMANN

Effizienzhaus

BRÜGGEMANN Effizienzhaus GmbH | Erlenstraße 1 | 48485 Neuenkirchen

STADTprojekt GmbH
Hansaallee 1
58636 Iserlohn

Angebot Carport

Projekt-Nr.:	230121
Angebot-Nr.:	AN230614
Ansprechpartner:	Bernd Vierhaus
Kunden-Nr.:	17278
Datum:	23.02.2024
Seite:	1

Bauvorhaben: Neubau von 2 Einfamilienhäusern
Waldstadt-Quartier Iserlohn
Dröscheder Feld - Max-Planck-Straße

Pos-Nr.	Menge	ME	EP /	EUR	GP /	EUR
---------	-------	----	------	-----	------	-----

Titel 02. Carport mit Geräteraum

Untertitel 02.01. Holzbauarbeiten

02.01.010 Textposition
Grundlage der Preisgestaltung unseres Angebotes:
- Entwurfsplanung von Brüggemann Effizienzhaus
Grundriss, Schnitt und Ansichten vom November 2023
Carport mit Geräteraum
Grundfläche = 4,00 x 9,00 m
Höhe = max. 3,00 m
- die nachfolgende Bau- und Leistungsbeschreibung

02.01.020
Anfertigen der statischen Berechnung für das Carport mit Geräteraum einschl. Gründung und Fundamente.

02.01.030
Erstellen der Werkstattplanung für die Carport- und Geräteraumkonstruktion inkl. Massvorgaben für die Fundamente, zur Vorlage für die bauseitige Prüfung.

02.01.040 Textposition
Carport und Geräteraumkonstruktion
Carport = 4,00 x 5,00 m
Geräteraum = 4,00 x 4,00 m

Abdichtung der Fundamente im Bereich vom Geräteraum

BRÜGGEMANN
Effizienzhaus GmbH

Erlenstraße 1
48485 Neuenkirchen
Telefon: +49 [0] 5973 9440-0

info@brueggemann-effizienzhaus.de
www.brueggemann-effizienzhaus.de

Gesellschaftsform
GmbH

Geschäftsführer
Tobias Brüggemann
Petra Röder

Register Gericht
Steinfurt | HRB 3869

Steuernummer
311 | 5843 | 0312

USt-IdNr.
DE124388547

Bankverbindung

Commerzbank Aachen
IBAN: DE67 3904 0013 0122 0052 00
BIC: COBADEFFXXX



BRÜGGEMANN

Effizienzhaus

Bauvorhaben: Neubau von 2 Einfamilienhäusern Waldstadt-Quartier Iserlohn Dröscheder Feld - Max-Planck-Str

Projekt-Nr.: 230121	Angebot-Nr.: AN230614	Datum: 23.02.2024	Seite: 2
---------------------	-----------------------	-------------------	----------

Pos-Nr.	Menge ME	EP / EUR	GP / EUR
02.01.050	mit einer Bitumenbahn Bauder Super AL-E, 1-lagig, liefern und fachgerecht verlegen.		
02.01.060	Tragende, aussteifende Geräteraumwände, Wandaufbau: - 15 mm OSB-Holzwerkstoffplatte - 120 mm Ständerwerk aus Konstruktionsholz C24 KVH 60 x 120 mm ohne chemischen Holzschutz im Rasterabstand von e = 625 mm Die Wände sind werkseitig als einseitig mit OSB beplankte Elemente herzustellen, auf die Baustelle zu liefern und dort zu montieren, einschl. aller Materialien, Anschlußdichtungen und Befestigungsmittel.		
02.01.070	Geräteraumwände auf der Außenseite feuchtedicht anschließen, mit mit einer HDPE-Folie. Abdichtung außen nach DIN 18533 gegen Bodenfeuchte und nicht drückendes Wasser.		
02.01.080	Brettschichtholz BSH GL24 Fichte, ohne Holzschutzanstrich, für die Tragkonstruktion liefern und montieren. Annahme: Pfosten 12/12 cm Rähme 12/28 cm Balken 8/22 cm		
02.01.090	Befestigungsmittel wie Stützenfüße, Nägel und sonstige Holzverbinder für die sichtbare Tragkonstruktion liefern und montieren.		
02.01.100	Türen zum Geräteraum 2 Stück einfache Holzrahmentüren aus KVH-NSI 6/10 cm herstellen, liefern und montieren, einschl. Türbänder, Schloss und Drückergarnitur. Türgröße ca. 90 x 210 cm. Die Verkleidung der Holzrahmentür erfolgt auf der Außenseite mit einer Fichte-3S-Platte im Farbton anthrazit gestrichen.		
02.01.110	OSB-Platte, d = 22 mm, ohne Holzschutzanstrich, liefern und auf dem Dach vom Geräteraum montieren.		
02.01.120	Nord. Fasebretter Fichte, d = 22.5 mm, ohne		



Bauvorhaben: Neubau von 2 Einfamilienhäusern Waldstadt-Quartier Iserlohn Dröscheder Feld - Max-Planck-Str

Projekt-Nr.: 230121	Angebot-Nr.: AN230614	Datum: 23.02.2024	Seite: 3
---------------------	-----------------------	-------------------	----------

Pos-Nr.	Menge	ME	EP /	EUR	GP /	EUR
		Holzschutzanstrich, liefern und auf dem Dach von Carport und Geräteraum montieren.				
02.01.130		Anstrich der sichtbaren BSH-Holzkonstruktion im Carportbereich Mit Jotun Lasyrolja gestrichen im Farbton 935 "Sibirische Lärche"				
02.01.140		Anstrich der sichtbaren Fasettbretter im Carportbereich Mit Jotun Lasyrolja gestrichen im Farbton 935 "Sibirische Lärche"				
Zusammenstellung Untertitel 02.01.						
Summe						12.045,73
Gesamtsumme:						12.045,73



BRÜGGEMANN

Effizienzhaus

Bauvorhaben: Neubau von 2 Einfamilienhäusern Waldstadt-Quartier Iserlohn Dröscheder Feld - Max-Planck-Str

Projekt-Nr.: 230121	Angebot-Nr.: AN230614	Datum: 23.02.2024	Seite: 4
---------------------	-----------------------	-------------------	----------

Pos-Nr.	Menge ME	EP / EUR	GP / EUR
---------	----------	----------	----------

Untertitel 02.02. Dachdeckerarbeiten

02.02.010 **Dachabdichtung und Dachentwässerung**

Textposition

02.02.020 Randbohlen aus KVH-NSi 10x20 cm liefern und umlaufend am Flachdachrand montieren.

02.02.030 Dachabdichtung der Flachdachfläche mit einer Kunststoffdachbahn, Bauder-Thermofol U15 o.glw., mit Vliesunterlage, liefern und nach Herstellervorschriften fachgerecht verlegen. Die Nahtverbindung erfolgt durch Quell- oder Warmgasschweißung.

02.02.040 1 Flachdach-Winkelablauf DN 70, als Notüberlauf, liefern, fachgerecht montieren und eindichten.

02.02.050 1 Flachdachgully 1-teilig mit geradem Ablauf DN 100, liefern, fachgerecht montieren und eindichten.

02.02.060 1 Regenfallrohr, rund, hergestellt aus Titanzink,
Material: Zink VB schiefergrau
Metalldicke: 0,70 mm
Nenngröße: 100 mm
einschließlich Rohrschellen liefern und fachgerecht montieren.

02.02.070 Abdeckbleche am Flachdachrand, hergestellt aus Titanzink,
Material: Zink VB schiefergrau
Metalldicke: 0,70 mm
Zuschnitt: bis 250 mm
Kantungen: bis 4 Stück
einschließlich End- und Eckverbindungen liefern und fachgerecht auf vorh. Holzunterkonstruktion montieren.

02.02.080 **Gründacheindeckung auf Flachdach**

Textposition



BRÜGGEMANN

Effizienzhaus

Bauvorhaben: Neubau von 2 Einfamilienhäusern Waldstadt-Quartier Iserlohn Dröscheder Feld - Max-Planck-Str

Projekt-Nr.: 230121	Angebot-Nr.: AN230614	Datum: 23.02.2024	Seite: 5
---------------------	-----------------------	-------------------	----------

Pos-Nr.	Menge ME	EP / EUR	GP / EUR
02.02.090	Die Carportdachfläche erhält eine Dachbegrünung, bestehend aus: Optigrün Dachbegrünung Standardaufbau - Schutz- und Speichervlies RMS 300 - Drän- und Wasserspeicherelement FKD 25 - Filtervlies FIL 105 - 60 mm Extensivsubstrat E - Nassansaat Sedum-Sprossen EKR		

Zusammenstellung Untertitel 02.02.

Summe			6.997,18
Gesamtsumme:			6.997,18



BRÜGGEMANN

Effizienzhaus

Bauvorhaben: Neubau von 2 Einfamilienhäusern Waldstadt-Quartier Iserlohn Dröscheder Feld - Max-Planck-Str

Projekt-Nr.: 230121 Angebot-Nr.: AN230614 Datum: 23.02.2024 Seite: 6

Pos-Nr.	Menge ME	EP / EUR	GP / EUR
---------	----------	----------	----------

Untertitel 02.03. Fassadenarbeiten

02.03.010 **Holzfassade am Geräteraum**

Textposition

02.03.020

Massivholzfassade als horizontale Holzschalung, geschlossenes Fassadenprofil mit Wechselfalzausbildung, liefern und auf den Außenwänden montieren, bestehend aus:

- 30 mm Traglattung Fi/Ta S10
- Horizontale Holzschalung Profil LUND 22 x 145 mm Douglasie, Oberfläche fein gesägt Werkseitig im Farbton 935 "Sibirische Lärche" mit Jotun Lasyrolja gestrichen Befestigung sichtbar mit Edelstahlschrauben

02.03.030

Leibungsbretter an den Türen, bestehend aus:

- Glattkantbretter LUND 22 x 120 mm Douglasie Oberfläche fein gesägt Werkseitig im Farbton 935 "Sibirische Lärche" mit Jotun Lasyrolja gestrichen Befestigung sichtbar mit Edelstahlschrauben inkl. Fugendichtband an Fensterrahmen.

02.03.040

Holzfassade als Blende am Carport

Textposition

02.03.050

Massivholzfassade als horizontale Holzschalung, geschlossenes Fassadenprofil mit Wechselfalzausbildung, liefern und als Blende am Carport montieren, bestehend aus:

- Horizontale Holzschalung Profil LUND 22 x 145 mm Douglasie, Oberfläche fein gesägt Werkseitig im Farbton 935 "Sibirische Lärche" mit Jotun Lasyrolja gestrichen Befestigung sichtbar mit Edelstahlschrauben Blendenbreite ca. 55 cm

Zusammenstellung Untertitel 02.03.

Summe

4.452,59

Gesamtsumme:

4.452,59



BRÜGGEMANN

Effizienzhaus

Bauvorhaben: Neubau von 2 Einfamilienhäusern Waldstadt-Quartier Iserlohn Dröscheder Feld - Max-Planck-Str

Projekt-Nr.: 230121	Angebot-Nr.: AN230614	Datum: 23.02.2024	Seite: 7
---------------------	-----------------------	-------------------	----------

Pos-Nr.	Menge ME	EP / EUR	GP / EUR
---------	----------	----------	----------

Untertitel 02.04. Fundamente

02.04.010

Im Carport und Geräteraum wird später bauseits eine Pflasterung durch den Auftraggeber eingebracht.

Bodenaushub der Fundamente in der erforderlichen Gründungstiefe von bis zu 0,80 m. Der Bodenaushub wird auf dem Grundstück gelagert. Als Preisgrundlage gilt die Bodenklasse 3-4, leicht-mittelschwer lösbarer Boden.

Für die Gründung vom Carport sind Einzelfundamente aus Beton nach statischen Erfordernissen in einer Gründungstiefe von bis zu 0,80 m vorgesehen.

Für die Gründung vom Geräteraum sind Betonstreifenfundamente nach statischen Erfordernissen in einer Gründungstiefe von bis zu 0,80 m vorgesehen.

Die Entwässerung von Carport und Geräteraum erfolgt bauseits durch den Auftraggeber, mit einem Ablauf in ein Kiesbeet zur Versickerung auf dem Grundstück.

Zusammenstellung Untertitel 02.04.

Summe	3.605,34
-------	----------

Gesamtsumme:	3.605,34
---------------------	-----------------

Zusammenstellung Titel 02.

Summe Untertitel 02.01. Holzbauarbeiten	12.045,73
---	-----------

Summe Untertitel 02.02. Dachdeckerarbeiten	6.997,18
--	----------

Summe Untertitel 02.03. Fassadenarbeiten	4.452,59
--	----------

Summe Untertitel 02.04. Fundamente	3.605,34
------------------------------------	----------

Gesamtsumme:	27.100,84
---------------------	------------------



BRÜGGEMANN

Effizienzhaus

Bauvorhaben: Neubau von 2 Einfamilienhäusern Waldstadt-Quartier Iserlohn Dröscheder Feld - Max-Planck-Str

Projekt-Nr.: 230121	Angebot-Nr.: AN230614	Datum: 23.02.2024	Seite: 8
---------------------	-----------------------	-------------------	----------

Pos-Nr.	Menge	ME	EP / EUR	GP / EUR
---------	-------	----	----------	----------

Gesamtzusammenstellung

Summe Titel 02. Carport mit Geräteraum				27.100,84
Summe (netto)				27.100,84
zzgl. Umsatzsteuer			19,00 %	5.149,16
Gesamtsumme:				32.250,00