

Allgemeine Baubeschreibung für ein Reihenhaus:

Allgemeines

Die Bau- und Leistungsbeschreibung ist Bestandteil des Werkvertrages und alle in dieser Bau- und Leistungsbeschreibung angegebenen Preise verstehen sich inkl. der gesetzlichen 19% MWSt.

Die Bauausführung erfolgt in Holztafelbauweise nach den allgemeinen Regeln der Technik und den geltenden DIN-Vorschriften gemäß der nachfolgenden Baubeschreibung.

Grundlage ist die Entwurfsplanung mit Stand vom Januar 2024.

1. Nebenkosten

Ingenieurleistungen, im Leistungsumfang enthalten ist:
die statische Berechnung,
der Wärmeschutznachweis nach dem GEG mit Energieausweis,
der bauordnungsrechtliche Schallschutznachweis,
die Werk- und Konstruktionsplanung,
die Luftdichtigkeitsuntersuchung, protokolliert durch einen „Blower-Door-Test“,
die Vermessungsarbeiten für die Bodenplatte bestehend aus Höhenaufnahme und Feinabsteckung.

Der amtliche Lageplan sowie die Gebäudeeinmessung für das Katasteramt sind nicht Bestandteil des Leistungsumfanges. Alle Kosten hierfür trägt der Käufer.

Die für eine eventuelle KfW/WEF-Förderung erforderlichen Nachweise und die qualifizierte Baubegleitung durch einen anerkannten Sachverständigen sind nicht im Preis enthalten. Der Sachverständige ist für das Bauvorhaben wirtschaftlich unabhängig zu beauftragen.

Die Baustelle muss einwandfrei mit Transportfahrzeugen und Autokran bis 40 t befahrbar sein.

Es liegt noch kein Baugrundgutachten vor. Das Baugrundrisiko verbleibt beim Grundstückseigentümer.

2. Erd-, Entwässerungs- und Betonarbeiten

Die Fundamentplatte gehört zum Leistungsumfang. Die Gründung und Ausführung der Fundamentplatte erfolgt nach der Genehmigungsplanung gem. den statischen Vorgaben. Der Bauherr hat bei der späteren Geländeregulierung durch den Garten- Landschaftsbauer zu beachten, dass sich kein aufstauendes Sickerwasser am Sockel bilden kann (Gefälle weg vom Haus, Kiesbett und wenn notwendig Drainageverlegung z.B. bei bindigen Böden, Hanglage, usw.).

2.1 Baustelleneinrichtung

Abstecken und Auswinkeln des Baukörpers mit Setzen der Winkelböcke, Einmessen und Aufstellen des Schnurgerüsts.

Alle zur Erbringung der Leistung erforderlichen Baumaschinen, Materialaufzüge, Transportkosten, Containerkosten usw.

Mobile Bautoilette liefern und für die Dauer der Bauzeit vorhalten, einschl. 14-tägiger Reinigung.

Baustromzählerkasten liefern und für die Dauer der Bauzeit vorhalten. Der Baustromanschluss wird auf Namen und Rechnung der Bauherren gestellt.

2.2 Erdarbeiten

Ein Oberbodenabtrag bis 30 cm und ein Füllbodeneinbau bis 20 cm sind im Leistungsumfang enthalten. Nach Abschieben des Mutter-/Oberbodens wird geeigneter Füllboden (Boden ohne organische Bestandteile, Füllkiese/Füllsande) unterhalb der Bodenplatte vom Wohnhaus eingebaut und lagenweise verdichtet. Zusätzlicher Oberbodenabtrag und damit verbunden zusätzlicher Füllsandeinbau ist nach Feststellung der Grundstücksgegebenheiten als gesonderter Auftrag zu betrachten.

Nach dem Füllbodeneinbau werden die umlaufenden Streifenfundamente für das Wohnhaus ausgehoben. Die gesamten anfallenden Erdstoffmassen werden einseitig, mindestens 5 m von der Grundplatte entfernt abgesetzt, so dass der Montageablauf des Hauses ungehindert durchgeführt werden kann.

2.3 Schmutzwasserentwässerung und Hausanschlussleitungen

Bevor die Bodenplatte gefertigt wird, werden die Schmutzwassergrundleitungen verlegt. Die Schmutzwasserleitungen werden bis 50 cm aus dem Gebäude herausgelegt.

Für die Anschlussleitungen von Enercity wird der Einbau eines KG-Leerrohres DN 200 vorgesehen.

Für Trinkwasser, Strom und Telefon wird der Einbau einer bauseits gelieferten Mehrspartenhauseinführung vorgesehen.

2.4 Betonarbeiten

Die Streifenfundamente werden in ca. 80 cm Tiefe gegründet. Die Bodenplatte wird in Beton C25/30, d = 20 cm, mit konstruktiver Bewehrung gemäß statischen Erfordernissen hergestellt. Es wird ein Fundamentanker nach den gültigen VDE-Vorschriften eingebaut. Änderungen der Ausführung aufgrund der örtlichen Bodenverhältnisse sind gesondert zwischen der Firma Brüggemann Effizienzhaus und den Bauherren zu vereinbaren und zu vergüten.

Die Bodenplatte erhält unterseitig gegen das Erdreich eine Wärmedämmung aus extrudiertem Hartschaum d = 120 mm WLG 040.

Auch die Streifenfundamente werden gegen das Erdreich mit einer Wärmedämmung aus extrudiertem Hartschaum d = 60 mm WLG 040 versehen.

Abdichtung der Bodenplatte gegen nachstoßende Restfeuchtigkeit mit einer Bitumenbahn, 1-lagig, liefern und fachgerecht verlegen und verkleben.

2.5 Schmutz- und Regenwasserentwässerung und Kanalanschluss

Verlegung der Schmutz- und Regenwasserleitungen außerhalb des Gebäudeumfanges einschl. Anschluss an die auf dem Grundstück vorhandenen Revisionsschächte und Dichtheitsprüfung.

3. Holzbau-, Fassaden- und Innenausbauarbeiten

Wand-, Decken- und Dachelemente werden nach den neuesten Techniken hergestellt. Die jeweils gültigen Landesbauordnungen und DIN-Bestimmungen sind ohne Einschränkung eingehalten und zum größten Teil erheblich verbessert. Der Wand- und Dachaufbau sichert einen hochwertigen Vollwärmeschutz.

Außenwände	im EG und 1.OG von innen nach außen bestehend aus: <ul style="list-style-type: none">- 12,5 mm Gipskartonplatte, tapezierfertig verspachtelt- 15 mm OSB-Holzwerkstoffplatte, luftdicht verklebt- 260 mm Tragkonstruktion aus Konstruktionsholz C24- 260 mm Zellulosedämmung WLG 039 im Gefach- 40 mm Holzfaserdämmplatte WLG 044- Fassadenschutzbahn Solitex Fronta WA
mit Holzfassade	<ul style="list-style-type: none">- 24 mm Konterlattung aus Nadelholz Fichte S10- 30 mm Traglattung aus Nadelholz Fichte S10- 22 mm Holzfassade als waagerechte oder senkrechte geschlossene Holzschalung mit Hoya-Holz im Profil LUND, 22 x 145 mm Douglasie, Sichtseite gesägt inkl. einem Jotun-Vorvergrauungsanstrich inkl. Lüftungsprofile, Anschlussprofile und Leibungen inkl. Abdichtung im Sockelbereich inkl. Sockelplatte in zementgrau
Außenwände im Staffelgeschoss	im 2.OG von innen nach außen bestehend aus: <ul style="list-style-type: none">- 12,5 mm Gipskartonplatte, tapezierfertig verspachtelt- 15 mm OSB-Holzwerkstoffplatte, luftdicht verklebt- 260 mm Tragkonstruktion aus Konstruktionsholz C24- 260 mm Zellulosedämmung WLG 039 im Gefach- 60 mm StoTherm-Holzfaserdämmplatte WLG 042
mit Putzfassade	<ul style="list-style-type: none">- Putzbeschichtung mit Sto-Siliconharzputzsystem als Kratzputzstruktur mit ca. 2 mm Körnung inkl. Farbtonung im Farbton Standard weiß inkl. Armierung, Anschlussprofile und Leibungen inkl. Abdichtung im Sockelbereich vom Flachdach
Gebäudetrennwände	von innen nach außen bestehend aus: <ul style="list-style-type: none">- 12,5 mm Silentboard GKF, tapezierfertig verspachtelt- 12,5 mm Hartgipsplatte GKFI (Knauf Diamant)- Intello-Dampfbremsfolie, luftdicht verklebt- 100 mm Tragkonstruktion aus Konstruktionsholz C24- 100 mm Steinwollendämmung WLG 040 im Gefach- 2x 18 mm Hartgipsplatten GKFI (Knauf Diamant) Brandschutz F30 innen / F90 außen Schalldämm-Maß $R_{w,R} = 71$ dB als Doppelwand

Außen- und Trennwände einschl. Herstellen aller Fenster- und Türöffnungen, luft- und winddichter Einbau von bis zu 40 Stück Gerätedosen und Öffnungen für Kabel- und Rohrdurchführungen sowie den feuchte- und winddichten Anschluss und Quellschichtverstrich zur Bodenplatte.

Innenwände

Tragende Innenwände bestehend aus:

- 12,5 mm Gipskartonplatte, tapezierfertig verspachtelt
- 15 mm OSB-Holzwerkstoffplatte
- 100 mm Tragkonstruktion aus Konstruktionsholz C24
- 80 mm Steinwolle Trennwandplatte im Gefach
- 15 mm OSB-Holzwerkstoffplatte
- 12,5 mm Gipskartonplatte, tapezierfertig verspachtelt

Innenwände einschl. Herstellen aller Türöffnungen und Öffnungen für Kabel- und Rohrdurchführungen sowie den Quellschichtverstrich zur Bodenplatte.

Durch den gewählten Aufbau unserer Wände können Sie selbst schwere Küchenschränke durch einfaches Verschrauben, ohne zu dübeln an der Wand befestigen.

Vorsatzschalen

für Sanitärinstallationen in WC und Bad bestehend aus:

- Tragkonstruktion aus Metallständerwerk
- 50 mm Steinwolle Trennwandplatte im Gefach
- 12,5 mm Gipskartonplatte, 1.Lage, nicht verspachtelt
- 12,5 mm Gipskartonplatte, tapezierfertig verspachtelt

Innenfensterbänke

als Steinfensterbänke, Helopal Classic, Oberfläche weiß 95m. Eingangstüren und bodentiefe Fenster erhalten keine Innenfensterbank.

Decke über EG

als Holzbalkendecke bestehend aus:

- Estrichaufbau siehe 7. Estricharbeiten
- 22 mm OSB-Holzwerkstoffplatte auf den Holzbalken
- 240 mm Tragkonstruktion aus Konstruktionsholz C24
- 120 mm Steinwollendämmung als Hohlraumdämmung
- Rieselschutzfolie, Stöße verklebt
- 24 mm Traglattung für Gipskarton
- 12,5 mm Gipskartonplatte, tapezierfertig verspachtelt

Erdgeschossdecke im Bereich über dem Eingang bestehend aus:

- Estrichaufbau siehe 7. Estricharbeiten
- 22 mm OSB-Holzwerkstoffplatte auf den Holzbalken
- 240 mm Tragkonstruktion aus Konstruktionsholz C24
- 240 mm Steinwolleämmung WLG 040 im Gefach
- Intello-Dampfbremsfolie, luftdicht verklebt
- 40 mm Holzfaserdämmplatte WLG 044
- 30 mm Traglattung aus Nadelholz Fichte S10
- 22 mm geschlossene Holzschalung im Profil LUND, 22 x 145 mm Douglasie, Sichtseite gesägt inkl. einem Jotun-Vorvergrauungsanstrich inkl. Lüftungsprofile und Anschlussprofile

Decke über 1.OG

als Holzbalkendecke bestehend aus:

- Estrichaufbau siehe 7. Estricharbeiten
- 22 mm OSB-Holzwerkstoffplatte auf den Holzbalken
- 240 mm Tragkonstruktion aus Konstruktionsholz C24
- 120 mm Steinwolleämmung als Hohlraumdämpfung
- Rieselschutzfolie, Stöße verklebt
- 24 mm Traglattung für Gipskarton
- 12,5 mm Gipskartonplatte, tapezierfertig verspachtelt

Decke über dem 1.Obergeschoss im Bereich vom Flachdach bestehend aus:

- Dacheindeckung siehe 4. Dachdeckerarbeiten
- 22 mm OSB-Holzwerkstoffplatte auf den Holzbalken
- 240 mm Tragkonstruktion aus Konstruktionsholz C24
- 240 mm Steinwolleämmung WLG 040 im Gefach
- Intello-Dampfbremsfolie, luftdicht verklebt
- 24 mm Traglattung für Gipskarton
- 12,5 mm Gipskartonplatte, tapezierfertig verspachtelt

Decke über 2.OG

als Holzbalken-Flachdachdecke von innen nach außen bestehend aus:

- 12,5 mm Gipskartonplatte, tapezierfertig verspachtelt
- 24 mm Traglattung für Gipskarton
- 24 mm Konterlattung als Foliensicherung
- Intello-Dampfbremsfolie, luftdicht verklebt
- 240 mm Tragkonstruktion aus Konstruktionsholz C24
- 240 mm Zellulosedämmung WLG 039 im Gefach
- 22 mm OSB-Holzwerkstoffplatte auf den Holzbalken
- Dacheindeckung siehe 4. Dachdeckerarbeiten

Decken einschl. Herstellen der Öffnung für die Treppen sowie aller Öffnungen für Heizung-, Lüftung- und Sanitärinstallationen.

Deckenträger und Unterzüge werden gemäß den statischen Vorgaben als Brettschichtholzträger oder Stahlträger ausgeführt.

4. Dachdecker- und Klempnerarbeiten

Flachdächer

die Flachdächer erhalten eine EPS-Gefälledämmung, mit mind. 130 mm Dämmstärke WLG 040 und eine Dachabdichtung mit einer wurzelfesten Kunststoffdachbahn „Bauder Thermofol“ o.glw.

Die Dachentwässerung erfolgt über einen Ablauf direkt in ein rundes Fallrohr aus Zink, verbewittert, in den erforderlichen Nennweiten.

Die Flachdachattika erhält Abdeckbleche aus Zink, verbewittert, in den erforderlichen Nennweiten.

Die Flachdächer erhalten ein Gründach, bestehend aus:

- Schutz- und Speichervlies
- Dränageschicht mit Filtervlies
- Extensiv-Einschichtsubstrat (ca. 60 mm)
- Nassansaat mit Sedum-Kräuter-Gräser

Wasserspeicherung ca. 25 l/m²

Wasserrückhalt ca. 50-60 %

Abflussbeiwert ca. 0,5 – 0,4

Hinweis: Bei Einsatz einer PV-Anlage auf dem Flachdach über dem Staffelgeschoss kann die Gründacheindeckung entfallen!

5. Fenster und Eingangstüren

Wie schon bei der oben beschriebenen Hauskonstruktion setzen wir auch bei den Fensterelementen hohe Qualitätsmaßstäbe an. Auch diese Bauteile sollen wertbeständig sein und zudem optische Akzente setzen.

Fenster

als Kunststofffenster

Farbe: innen Profil weiß, außen Folie anthrazitgrau

Verglasung: 3-fach Isolierglas mit $U_G \leq 0,70 \text{ W/(m}^2\text{K)}$

Fenstergriffe: Basic weiß

Die Fenster erhalten eine Einbruchhemmung der Stufe SL3 mit bis zu 8 Pilzzapfen je nach Fensterflügelgröße.

Rollladen

als nicht sichtbare, wärme gedämmte Aufsatzkästen, komplett mit Rollladenpanzer, Führungsschienen und Motorantrieb als Einzelsteuerung.

Farbton Führungsleisten: anthrazitgrau

Farbton Rollladenpanzer: lichtgrau

Hauseingangstür als Kunststoffhaustür
 Farbe: innen Profil weiß, außen Folie anthrazitgrau
 Türfüllung: glatt mit einem Lichtausschnitt
 Seitenteil: Festverglast
 Verglasung: 3-fach Isolierglas mit $U_G \leq 0,70 \text{ W/(m}^2\text{K)}$
 mit Innendrücker L-Form in Edelstahl
 mit Stangengriff 400 mm in Edelstahl
 mit 3-fach Verriegelung
 mit Basis-Profilzylinder

Eingangstür- und Fenstergrößen entnehmen Sie der Entwurfsplanung.

Einstellarbeiten Die Fenster, Eingangstür und Rollläden werden nochmals vor dem Einzug auf ihre Funktionsfähigkeit geprüft und eingestellt. Weitere Einstellarbeiten sind nicht vorgesehen und können gegebenenfalls als kostenpflichtige Wartungsarbeiten beauftragt werden.

Außenfensterbänke aus Aluminium im Farbton anthrazitgrau mit Anti-Dröhn-Unterlage.
 Eingangstür und bodentiefe Fenster im Erdgeschoss werden im Sockelbereich eingedichtet und erhalten anstelle einer Fensterbank ein Schutzblech aus Aluminium EV1.

6. Innentüren und Treppe

Die Innentüren bestimmen wesentlich die Wohnatmosphäre. Wir bauen standardmäßig Markentüren und Tüzzargen mit umlaufender Dichtung ein.

Innentüren mit Rundkante und Röhrenspaneinlage, einschl. Tüzzarge mit Bekleidung und einem Türdrücker aus Edelstahl.
 Türblatt und Zarge: Lebo Lit
 Oberfläche: Laminat weiß 9010
 Bänder/Schließblech: silber
 BB-Schloß mit 1 Schlüssel
 Drückergarnitur L-Form
 Montage der Tüzzargen mit 2K-Montageschaum
 Abm.: 735/860 x 2110 mm

Die Innentüren zu WC und Badezimmer erhalten eine WC-Garnitur mit einem WC-Schloss
 Anzahl: 2 Stück

Die Treppenanlagen sind von hoher handwerklicher Qualität und bestehen aus einer massiven Holzwangentreppe mit eingestemmtten Massivholzstufen aus Buche.

- Geschosstreppen** als Holzwangentreppen mit einem Wandhandlauf liefern und montieren, bestehend aus:
- Eingestemmte Holzwangentreppe Modell "Trend",
Treppenbreite max. 90 cm,
max. 17 Steigungen,
geschlossene Ausführung mit Setzstufen
 - Handlauf H0, 80x40 mm, Kanten gerundet,
mit Rundholz-Wandkonsolen befestigt
 - Holzart Rotkernbuche parkettverleimt,
alle Holzteile seidenmatt versiegelt

7. Estrich- und Fliesenarbeiten

Estrich Sämtliche ausgebauten Wohnräume erhalten einen schwimmenden Zementestrich CT-C25-F4 mit Wärme- und Trittschaldämmung entsprechend den Vorgaben vom Wärmeschutznachweis, mit Randdämmstreifen und Glasfaserarmierung.

Wandfliesen WC und Bad werden umlaufend ca. 125 cm hoch gefliest, im Duschinnenbereich ca. 215 cm hoch. Die Fliesen werden im Dünnbettverfahren auf vorhandene Gipskartonbeplankung waagrecht im Fugenschnitt verlegt.
Fliesengrößen: 20/25 bis 30/60 cm
Materialpreis: bis 40,00 €/m²

Bodenfliesen Flur, WC und HWR-Abstellraum im Erdgeschoss sowie Bad und Abstellraum im 1.Obergeschoss erhalten keramische Bodenfliesen mit hoher Abriebfestigkeit. Die Fliesen werden im Dünnbettverfahren auf vorhandenen Zementestrich im wilden Verband verlegt.
Fliesengrößen: 30/30 bis 30/60 cm
Materialpreis: bis 40,00 €/m²

Alle Fliesenarbeiten als Normalverlegung und grau verfugt, einschl. aller Nebenarbeiten wie Übergangsprofile, Grundierung, Versiegelungen, Edelstahl-Eckprofile und Sockelfliesen. Die Sockelfliesen werden aus den Bodenfliesen geschnitten.

8. Elektroinstallation

- Elektroinstallation** Komplette Elektroinstallation ab dem Hausanschlusskasten im Erdgeschoss nach DIN, VDE und den Vorgaben des Energieversorgers mit Zählerschrank, den erforderlichen Stromkreisen und Sicherheitsautomaten für ein Einfamilienhaus.
- Die Anzahl der Elektroinstallationsmaterialien entspricht mindestens der DIN 18015 (2) bzw. dem HEA-Wert 1. Die Kosten der Zählermontage sind im Leistungsumfang enthalten.
- Der elektrische Anschluss der Rollläden, Lüftungsanlage und Haustechnik wurde mitberücksichtigt.
- Die nach der geltenden LBO geforderten Rauchmelder sind Bestandteil der Leistungen. Es werden handelsübliche batteriebetriebene Meldesysteme eingebaut.
- Als Vorbereitung für eine event. spätere PV-Anlage wird ein Leerrohr vom HWR-Abstellraum bis zum Dach verlegt.
- Schalterprogramm: Gira Standard 55 in reinweiß. Gerne schicken wir ihnen auf Nachfrage eine ausführliche Auflistung der Elektroausstattung zu.

9. Heizungs- und Lüftungsinstallation

Es ist ein „kaltes Nahwärmenetz“ geplant. Die Bereitstellung der Übergabestation bzw. der Haustechnik erfolgt durch die Enercity und ist nicht in unserem Leistungsumfang enthalten.

- Installationen** Komplette Installation der Heizungsleitungen und Wasserleitungen ab dem Übergabepunkt von Enercity im Erdgeschoss.
- Verlegung der Leitungen im Anschlussraum als "Auf-der-Wand bzw. Auf-der-Decke" Installation. Alle Heizungs- und Warmwasserrohre werden wärmegeklämt. Die Übergabe der schriftlichen Bedienungsanleitung erfolgt anlässlich der Einweisung in die Bedienung der Heizungsanlage durch Enercity.
- Die Lüftungsinstallation umfasst die komplette Installation der Lüftungsleitungen ab der Lüftungsanlage im Abstellraum vom 1.Obergeschoss.
- Verlegung der Leitungen im Anschlussraum als "Auf-der-Wand bzw. Auf-der-Decke" Installation. Die Übergabe der schriftlichen Bedienungsanleitung erfolgt anlässlich der Einweisung in die Bedienung der Lüftungsanlage durch den Installateur.

Heizung/Warmwasser Anschluss an die bauseits von Enercity bereitgestellte Wärmepumpenanlage, ohne Zirkulation.

Lüftung für die Wohnraumlüftung wird ein Lüftungsgerät von Tecalor eingebaut, bestehend aus:
Tecalor TVZ 180
mit Abluft-Wärmerückgewinnung
mit Bypassmodul
mit elektrischer Vorheizung
mit Lüftungsrohrnetz für Zu- und Abluft
mit integrierter Bedieneinheit
mit Außen- und Fortluft über Dach

Der elektrische Anschluss der installierten Anlagen ist in den Elektroinstallationsarbeiten enthalten.

Wärmeverteilung alle Wohnräume im Erd-, 1.Ober- und 2.Obergeschoss erhalten eine Fußbodenheizung mit Verteilerschrank, elektrothermische Stellantriebe und Basis-auf Putz-Raumthermostate. Die Festlegung der Wärmeverteilung erfolgt auf Grundlage der Heizlastberechnung.

10. Sanitärinstallation

Sanitärinstallation Frischwasser- und Schmutzwasserinstallation nach den DIN-Vorschriften. Die Frischwasserzuleitungen sind einschl. Feinfilterstation ab dem Wasserzählerbügel im Erdgeschoss enthalten.
Kalt- und Warmwasserverrohrung in Kunststoffrohr, Abwasser- und Entlüftungsleitungen in HT- bzw. KG-Rohr, mit den entsprechenden Verbindungsteilen. Alle Warmwasserrohre werden wärme gedämmt.

Sanitäreinbauten

- 1 Waschmaschinenanschluss als Kaltwasseranschluss und Abflusssiphon im HWR
- 1 Küchenanschluss als Kalt- und Warmwasseranschluss mit Eckventil und Ablaufleitung für die Spüle sowie Geräte-Kombi-Eckventil für die Spülmaschine
- 1 Frostsichere Außenzapfstelle an der Außenwand

Sanitäreinrichtungen WC und Badezimmer sind mit Einrichtungsgegenständen aus Kristallporzellan im Farbton weiß ausgestattet, Armaturen verchromt.

Gäste-WC im EG:

Waschtisch

1 WT-Tragelement VIS für Trockenbau

1 Waschtisch Villeroy & Boch Empora 2.0
550x370 mm

1 Einhand-Waschtischbatterie Vigour clivia

Toilette

1 WC-Tragelement Duofix für Trockenbau

1 Abdeckplatte Sigma01 weiß für 2-Mengen-Spülung

1 Wand Tiefspül-WC Vigour derby ohne Spülrand,
mit sichtbarer Befestigung, Ausladung 540 mm

1 WC-Sitz in weiß mit Absenkautomatik

Badezimmer im 1.OG:

Waschtisch

1 WT-Tragelement VIS für Trockenbau

1 Waschtisch Villeroy & Boch Empora 2.0
600x470 mm

1 Einhand-Waschtischbatterie Vigour clivia

Toilette

1 WC-Tragelement Duofix für Trockenbau

1 Abdeckplatte Sigma01 weiß für 2-Mengen-Spülung

1 Wand Tiefspül-WC Vigour derby ohne Spülrand,
mit sichtbarer Befestigung, Ausladung 540 mm

1 WC-Sitz in weiß mit Absenkautomatik

Dusche

1 Stahl-Duschwanne weiß Sanibel 1001 superflach
1000x900x32 mm mit Wannenträger

1 Einhand-aP-Thermostatbatterie, Vigour derby

1 Brausegarnitur Vigour derby bestehend aus
Handbrause, Brauseschlauch und Wandstange

Duschabtrennung

1 Duschabtrennung Vigour für Nischeneinbau
900x1900 mm als Pendeltür 2-teilig,
Profile silber matt, ESG-Glas klar

Sonstiges

- A) Die Bauleitung, Bauüberwachung und Bauabnahme ist in den vorgenannten Gewerken enthalten.
- B) Verspachteln aller Gipskartonplatten nach der Qualitätsstufe Q2, einschl. Kantenschutz.
Bitte beachten Sie:
Risse an Wand- und Deckenanschlüssen sind bei einem Neubau auf Grund von Setzungen möglich und unterliegen keiner Gewährleistung.
- C) Tapezier-, Anstricharbeiten und Acrylversiegelungen der Wand- und Deckenflächen sowie weitere Bodenbelagsarbeiten sind nicht im Angebot enthalten.
- D) Eine Photovoltaik-Anlage ist nicht im Angebot enthalten.
- E) Außenanlagen, Pflasterarbeiten, Küche und Mobiliar sind nicht im Angebot enthalten.
- F) Eine Komplettreinigung ist nicht im Angebot enthalten. Jedoch wird das Gebäude besenrein verlassen. Bauschutt und sonstiger durch unsere Leistungen entstandener Unrat wird entfernt.
- G) Für die Montage, Dachdecker-, Klempner- und Fassadenarbeiten wird ein notwendiges Gerüst vorgesehen.
- H) Wir empfehlen aus Gründen der Luftdichtigkeit den Einbau einer Umluft-Abzugshaube in der Küche und einen Umluft-Trockner.
- I) Eine Haftpflicht- und Gebäudeversicherung wird vom Bauherrn direkt mit der Versicherung seines Vertrauens abgeschlossen.

BRÜGGEMANN
Effizienzhaus GmbH
Erlenstraße 1
48485 Neuenkirchen

Telefon: +49 [0] 5973 9440-0
Telefax: +49 [0] 5973 9440-20
info@brueggemann-effizienzhaus.de
www.brueggemann-effizienzhaus.de

Gesellschaftsform
GmbH

Geschäftsführer
Tobias Brüggemann
Petra Röder

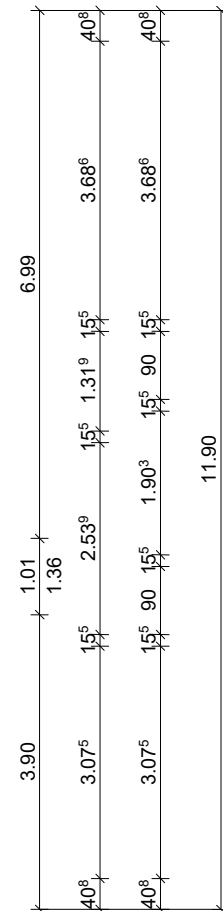
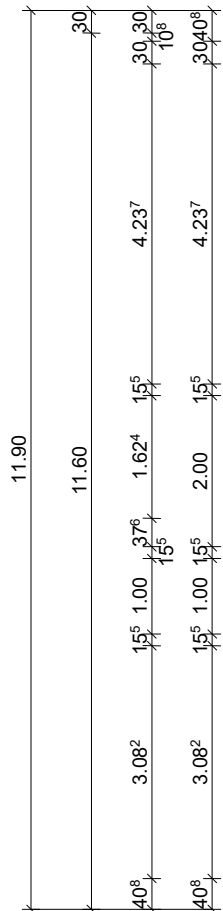
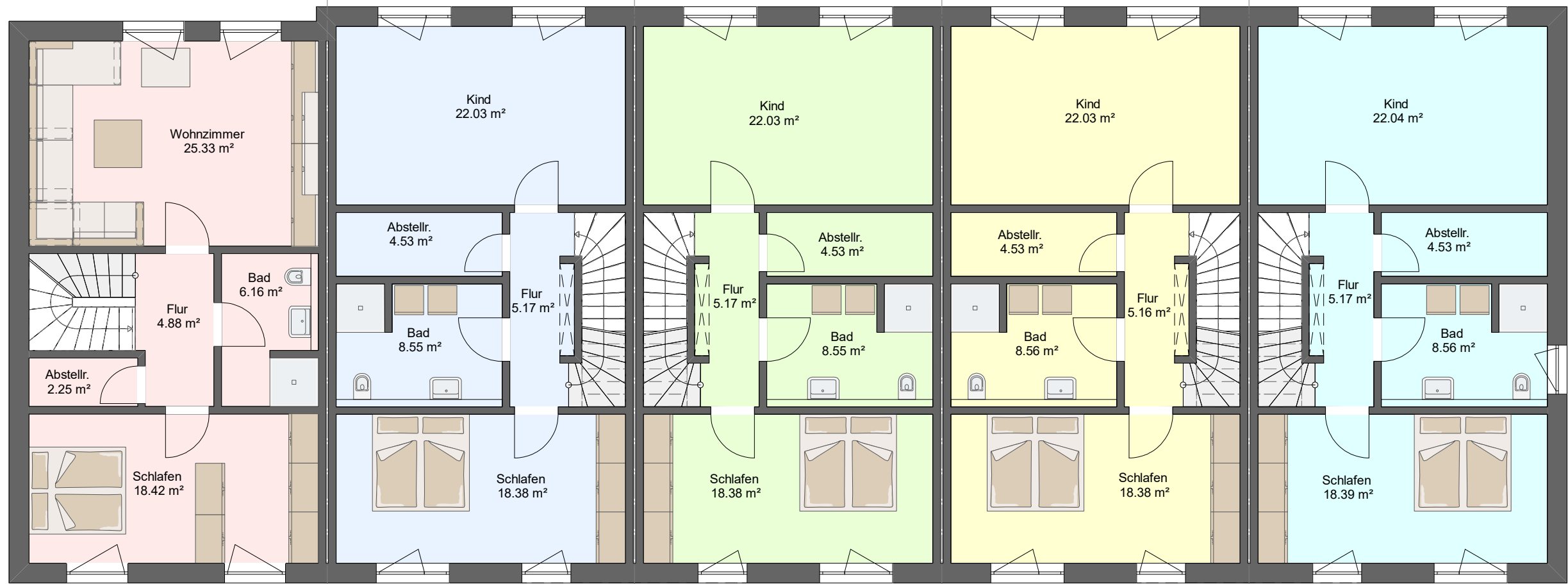
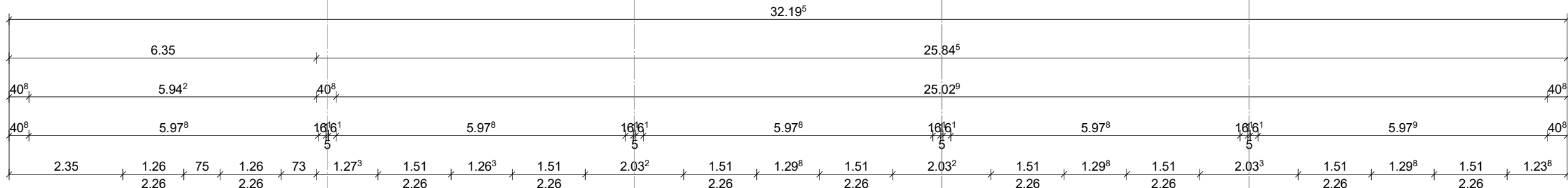
Steuernummer
311|5843|0312

USt-IdNr.
DE124388547

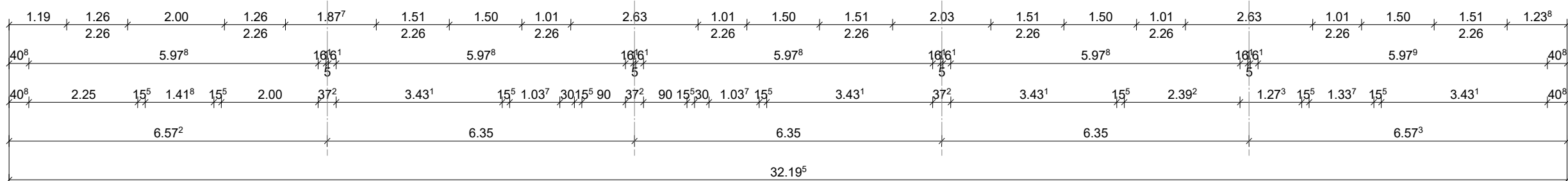
Register Gericht
Steinfurt | HRB 3869

Bankverbindung

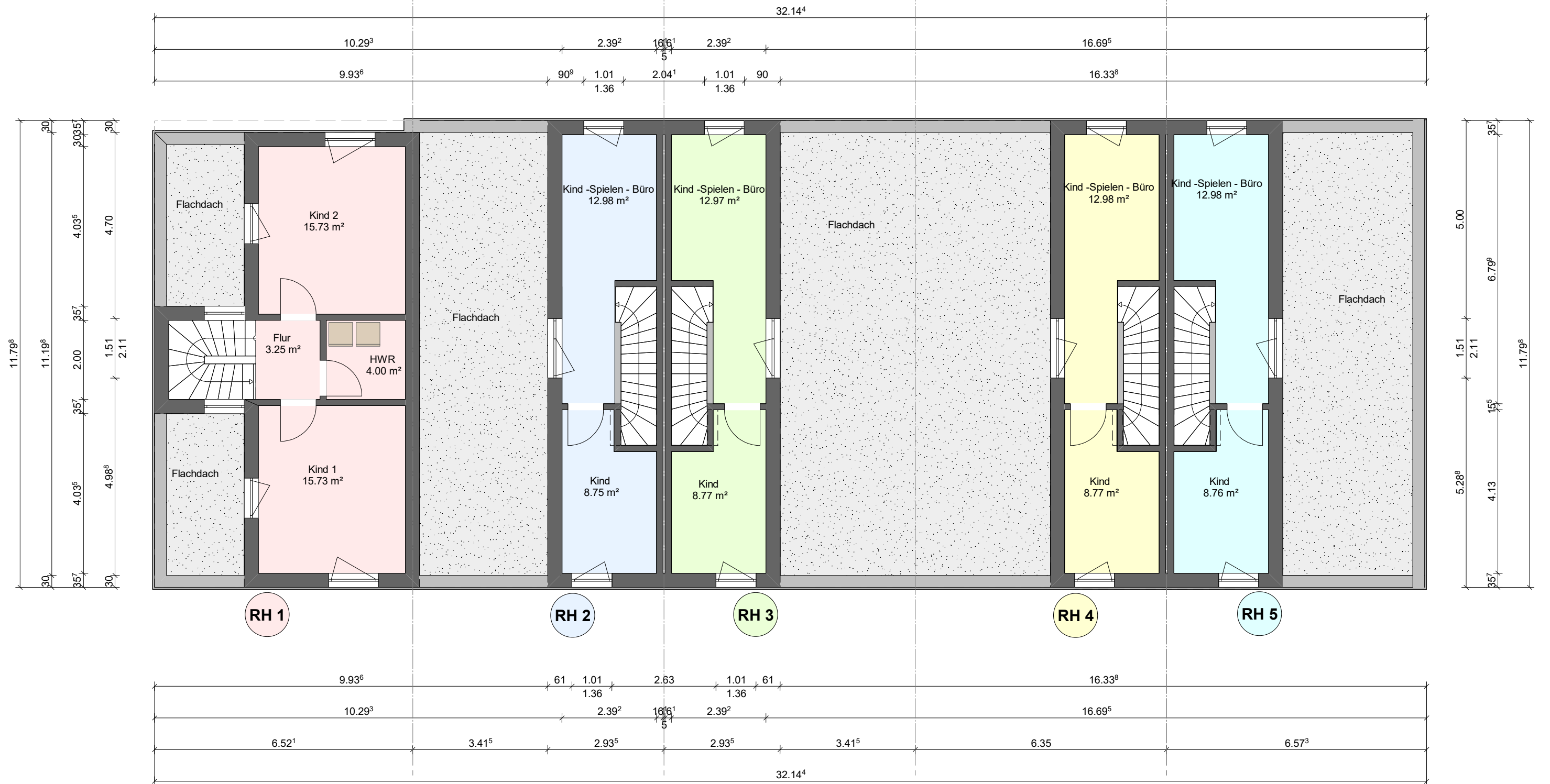
Commerzbank Aachen
IBAN: DE67 3904 0013 0122 0052 00
BIC: COBADEFFXXX




RH 1 RH 2 RH 3 RH 4 RH 5



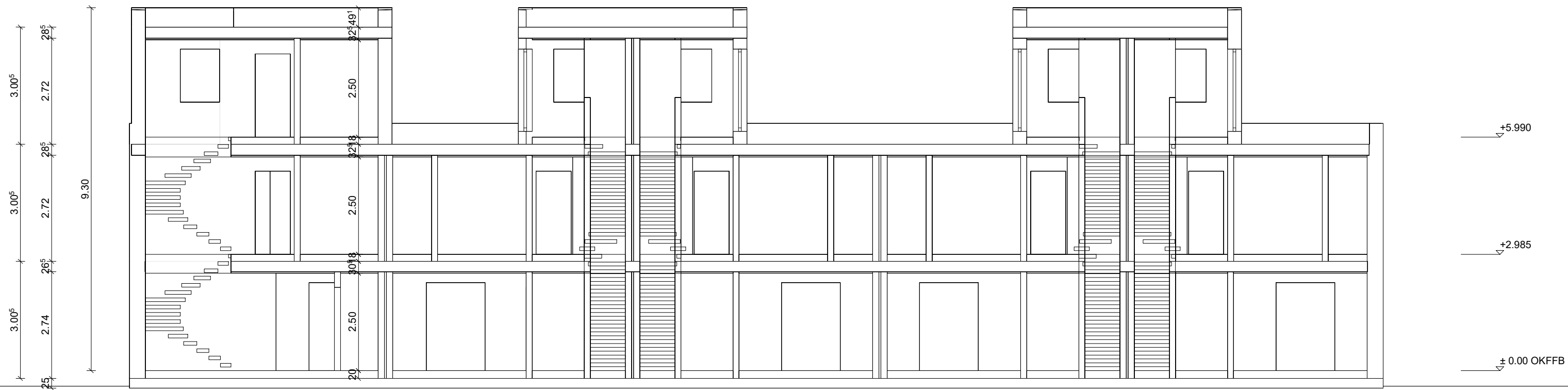
Obergeschoss 1		1:100							
BAUVORHABEN	Neubau von 5 Reihenhäusern am Gut Sandfort 49086 Osnabrück							UNTERSCHRIFT	
PLANUNG	Brüggemann Effizienzhaus GmbH Erlenstrasse 1 48485 Neuenkirchen 05973-9440 0 www.brueggemann-effizienzhaus.de			UNTERSCHRIFT		gez.:	DATUM	geänd.:	INDEX
BAUHERR	Ev. Stiftung			UNTERSCHRIFT					
PROJEKTNR.	230139			Datum Plan:		29.01.2024			




Obergeschoss 2		1:100		BRÜGGEMANN Effizienzhaus				
BAUVORHABEN	Neubau von 5 Reihenhäusern am Gut Sandfort 49086 Osnabrück							
PLANUNG	Brüggemann Effizienzhaus GmbH Erlenstrasse 1 48485 Neuenkirchen 05973-9440 0 www.brueggemann-effizienzhaus.de		UNTERSCHRIFT					
BAUHERR	Ev. Stiftung		UNTERSCHRIFT		gez.:	DATUM	geänd.:	INDEX
PROJEKTNR.	230139		Datum Plan:		23.01.2024			



Erdgeschoss		1:100							
BAUVORHABEN	Neubau von 5 Reihenhäusern am Gut Sandfort 49086 Osnabrück							UNTERSCHRIFT	
PLANUNG	Brüggemann Effizienzhaus GmbH Erlenstrasse 1 48485 Neuenkirchen 05973-9440 0 www.brueggemann-effizienzhaus.de							UNTERSCHRIFT	
BAUHERR	Ev. Stiftung							UNTERSCHRIFT	
PROJEKTNR.	230139	Datum Plan: 29.01.2024		gez.:	DATUM	geänd.:	INDEX		



Schnitt B		1:100						
BAUVORHABEN	Neubau von 5 Reihenhäusern am Gut Sandfort 49086 Osnabrück							
PLANUNG	Brüggemann Effizienzhaus GmbH Erlenstrasse 1 48485 Neuenkirchen 05973-9440 0 www.brueggemann-effizienzhaus.de		UNTERSCHRIFT					
BAUHERR	Ev. Stiftung		UNTERSCHRIFT		gez.:	DATUM	geänd.:	INDEX
PROJEKTNR.	230139		Datum Plan:		23.01.2024			